

黑纹，内线暗褐色，波浪形，在前缘脉上为一黑点，环纹小，纵长，黑色，肾纹为黑色窄纹，外线微黑，锯齿形，在前缘脉上为一黑点，外弯，4脉后内斜，外区前缘脉上有一列暗褐点，间以灰点，亚端线褐色，不规则波浪形，内侧色暗，在7脉处外凸，2—5脉间外弯，后段外斜达臀角，端线由一系列暗褐点组成；后翅淡褐灰色；腹部褐色杂有灰色。

分布 青海、新疆；俄罗斯，中亚地区。

绵冬夜蛾属 *Dasypolia* Guenée

Dasypolia Guenée, 1852, in Boisduval et Guenée, Hist. Natur. Ins., Noct. 2: 44.

Type-species: *Noctua templi* Thunberg.

Tschetwerikovia Bundel, 1966, Ent. Rev. 45: 212.

喙发达，下唇须向前伸超出额之外，下缘饰长毛，额平滑，无突起，眼大，圆形，雄蛾触角锯齿状，有长纤毛，或双栉状；头部与胸被毛，足胫节饰长毛，跗节有短毛；腹部被粗毛，无毛簇；前翅有一副室；后翅6、7脉起自中室上角或共一短柄。

绵冬夜蛾 *Dasypolia templi* (Thunberg) (图版 XXVI-27)

Noctua templi Thunberg, 1792, Diss. ent. 4: 56. (Hallandia)

Dasypolia templi: Hampson, 1906, Cat. Lep. Phal. Br. Mus. 6: 424. —Kostrowicki, 1956, Pol. ent. Soc. 27: 43. —Chen, 1982, Icon. Het. Sin. 3: 318.

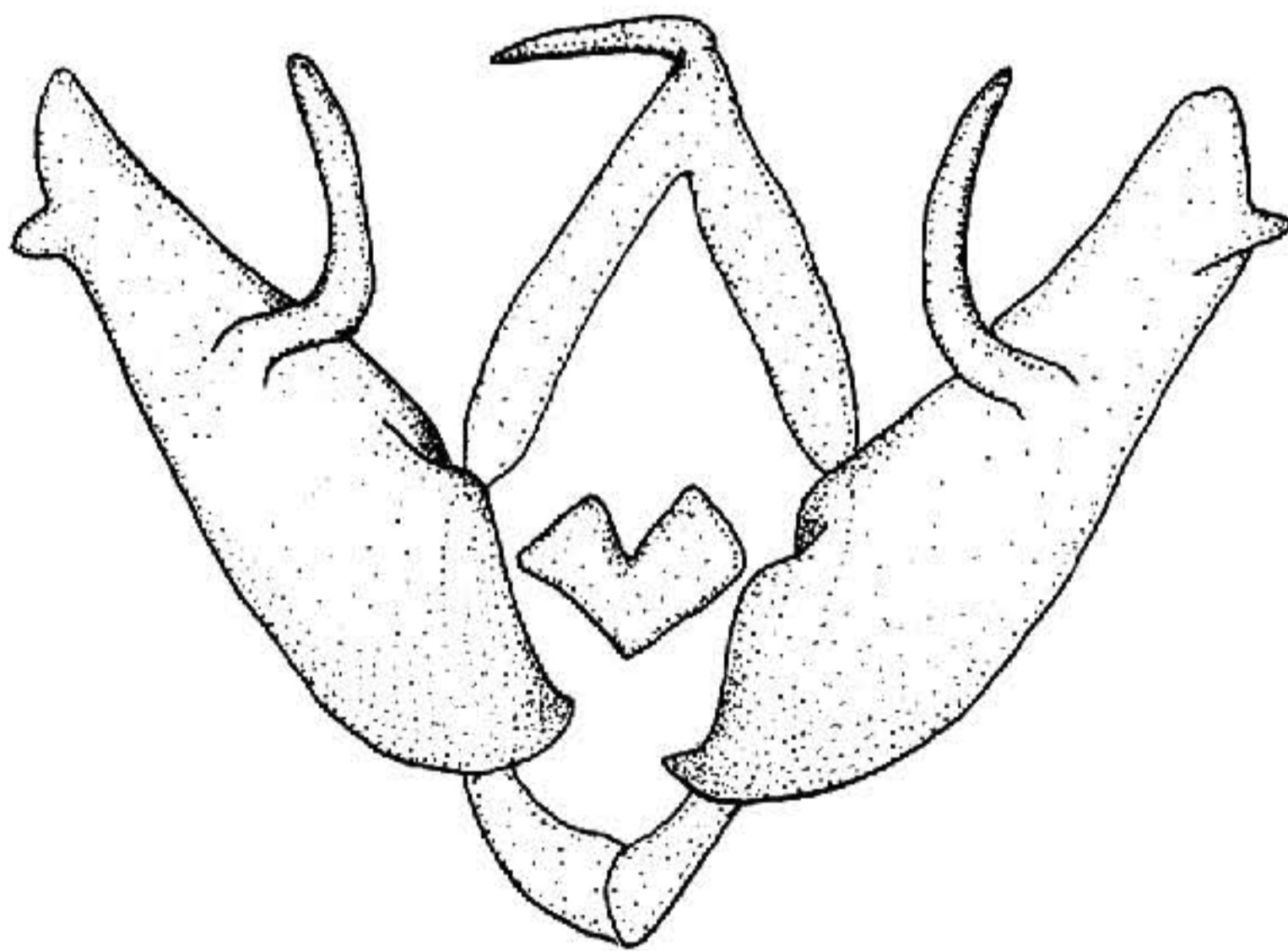


图 443 绵冬夜蛾 *Dasypolia templi*
(Thunberg) ♂ 外生殖器

翅展 44mm。头、胸及前翅褐色带灰黄色，前翅基线黑色波浪形，内、外线黑灰色，后者锯齿形，外侧衬黄色，环纹为小黄斑，肾纹窄小，黄色，亚端线暗黄色锯齿形；后

翅浅褐色；腹部暗黄褐色。雄蛾有一抱器腹端突，抱钩长弯（图 443）。

寄主 白芷属。

分布 青海、四川；欧洲。

犹冬夜蛾属 *Eupsilia* Hübner

Eupsilia Hübner, [1821] 1816, Verz. bek. Schmett. p. 231.

Type-species: *Phalaena satellitia* Linnaeus.

Scopelosoma Curtis, 1837, Brit. ent. pl. 635.

Mecoptera Guenée, 1837, Ann. Soc. ent. Fr. 6: 225.

Dichagramma Grote, 1864, Proc. ent. Soc. Philad. 2: 439.

喙发达，下唇须向前伸，短，额平滑，有长毛簇，复眼圆大，雄蛾触角有纤毛丛，头部及胸部只有毛，颈板微成背脊状；前胸有三角形毛簇，下胸有长毛；腹部背面扁平，无毛簇；前翅外缘及缘毛强锯齿形，有副室。

槲犹冬夜蛾 *Eupsilia transversa* (Hufnagel) (图版 XXVI-28)

Phalaena transversa Hufnagel, 1766, Berl. Mag. 3: 418. (德国)

Phalaena satellitia Linnaeus, 1767, Syst. Nat. 12: 855.

Eupsilia satellitia: Hampson, 1906, Cat. Lep. Phal. Br. Mus. 6: 437.

Eupsilia transversa: Boursin, 1956, Z. Wien. ent. Ges. 41: 39. —Chen. 1982, Icon. Het. Sin. 3: 318.

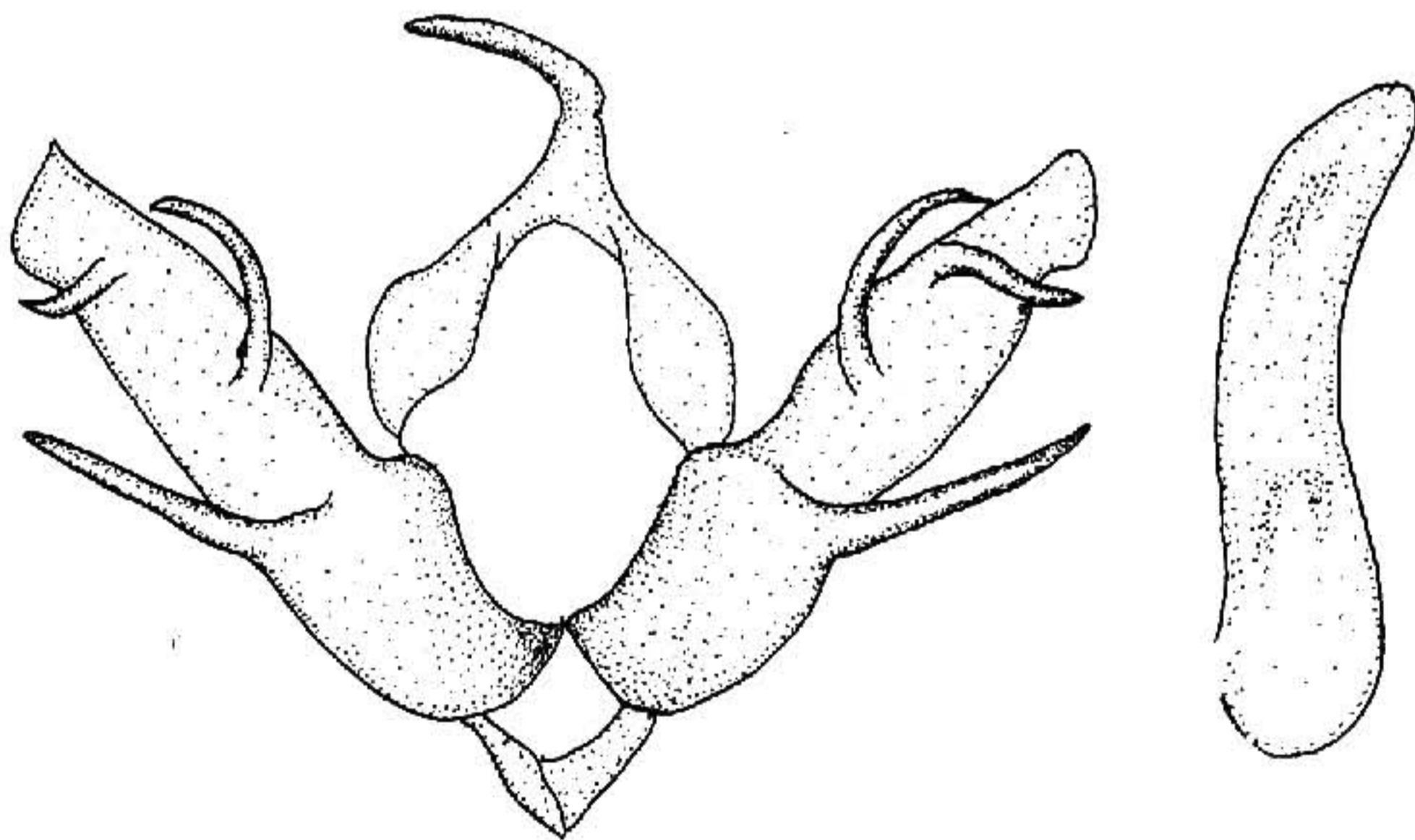


图 444 槲犹冬夜蛾 *Eupsilia transversa* (Hufnagel) ♂ 外生殖器

翅展 48mm。头、胸红褐杂灰色；前翅锈棕色，基线、内线及外线黑色，基线、外